

7.17 แผนงานความปลอดภัยเรื่องยาเสพติดของโครงการ



บริษัท เมืองไทย แคปปิตอล จำกัด (มหาชน)

เรียน:

จาก:

หัวข้อ: แผนงานความปลอดภัยสุ่มตรวจปัสสาวะเรื่องยาเสพติดภายในบริษัท

วันที่: 1 ธันวาคม 2564

ทางบริษัทได้จัดทำแผนงานความปลอดภัยเรื่องยาเสพติด เพื่อป้องกันปัญหาเสพติดภายในบริษัท และเพื่อกระตุ้นให้พนักงานตระหนักถึงความสำคัญของการป้องกันยาเสพติด โดยมีแผนงานดังนี้

1. แผนการตรวจสอบผลการตรวจสุขภาพของพนักงานเข้าใหม่ของบริษัท และการตรวจปัสสาวะเพื่อหาสารเสพติดโดยใช้อุปกรณ์ในการสุ่มตรวจทุก ๆ 3 เดือน
2. แผนงานตรวจสุขภาพประจำปี โดยจะจัดตรวจสุขภาพประจำปีในเดือน ธันวาคม 2564
3. นโยบาย และบทลงโทษสำหรับพนักงานเกี่ยวกับยาเสพติด อ้างอิงจากกฎบริษัท

จึงเรียนมาเพื่อขอการอนุมัติ

หัวหน้าหน่วย

7.18 การอบรมดับเพลิงขั้นต้นและซ้อมอพยพหนีไฟ

7.19 แผนป้องกันและระงับอัคคีภัย และมาตรการป้องกันและระงับอัคคีภัย



แผนการป้องกันและระงับอัคคีภัย
บริษัท เมืองไทย แคนปีตอล จำกัด (มหาชน)

แผนการป้องกันและระงับอัคคีภัย

วัตถุประสงค์

1. เพื่อเป็นการป้องกันการสูญเสียทั้งชีวิตและทรัพย์สินจากอัคคีภัย
2. เพื่อสร้างความมั่นใจในเรื่องความปลอดภัยต่อพนักงานกรณีเกิดเหตุเพลิงไหม้
3. เพื่อลดอัตราการเสี่ยงต่อการเกิดเหตุอัคคีภัย
4. เพื่อสร้างทัศนคติที่ดีต่อ พนักงานในสถานประกอบการ

แผนป้องกันและระงับอัคคีภัย ของโรงแรมประกอบด้วยแผนที่ใช้ดำเนินการในภาวะต่างกัน ดังนี้

1.แผนก่อนเกิดเหตุเพลิงไหม้ประกอบด้วย

- แผนการรณรงค์ป้องกันอัคคีภัย
- แผนการอบรม
- แผนการตรวจตรา

2.แผนขณะเกิดเหตุเพลิงไหม้ประกอบด้วย

- แผนการดับเพลิง
- แผนอพยพหนีไฟ

3.แผนหลังเหตุเพลิงไหม้ประกอบด้วย

- แผนบรรเทาทุกข์
- แผนปฏิรูปฟื้นฟู

1. แผนก่อนเกิดเหตุเพลิงไหม้

1.1 แผนการรณรงค์ป้องกันอัคคีภัย

แผนการรณรงค์ป้องกันอัคคีภัย จัดทำขึ้น เพื่อป้องกันการเกิดอัคคีภัยในสถานประกอบการโดยเป็นการสร้างความสนใจและส่งเสริมในเรื่องการป้องกันอัคคีภัยให้เกิดขึ้นในทุกระดับของพนักงาน ใน แผนการรณรงค์ป้องกันอัคคีภัย จะกำหนดผู้รับผิดชอบ ระยะเวลาดำเนินการและงบประมาณ

ตัวอย่างหัวข้อที่จะทำการรณรงค์ป้องกันอัคคีภัย ได้แก่

- 5 ส.
- การลดการสูบบุหรี่
- การจัดนิทรรศการ
- จัดทำโปสเตอร์

แผนการอบรม

เป็นการอบรมให้ความรู้กับพนักงานทั้งในเชิงป้องกันและการปฏิบัติเมื่อเกิดเหตุซึ่งการเกิดอัคคีภัยภายในสถานประกอบการ ย่อมนำมาซึ่งความสูญเสียต่อธุรกิจโดยตรง ไม่ว่าจะเป็นทรัพย์สินเสียหายการบริการหยุดชะงัก เสียโอกาสการขาย หรืออาจถึงขั้นมีผู้ที่ได้รับบาดเจ็บหรือเสียชีวิต ดังนั้น ในการป้องกันและลดความเสี่ยงด้านการเกิดอัคคีภัย จึงจำเป็นต้องจัดให้มีแผนการอบรม

หลักสูตรที่จะต้องทำการอบรม

- การจัดฝึกอบรมการดับเพลิงขั้นต้นให้กับพนักงาน
- การฝึกซ้อมดับเพลิงและฝึกซ้อมหนีไฟ
- การปฐมพยาบาล
- การใช้เครื่องช่วยหายใจ

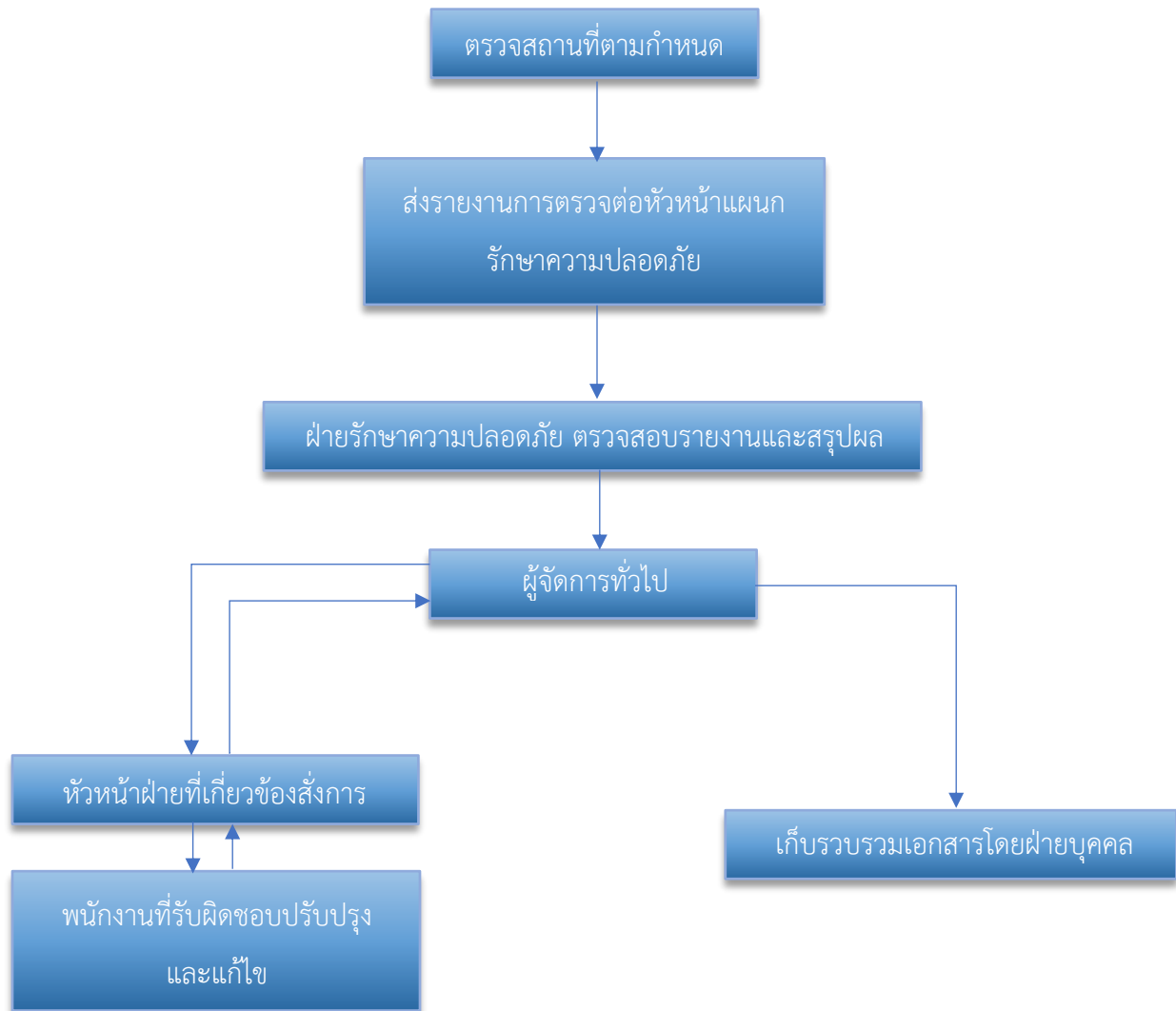
1.3 แผนการตรวจตรา

การสำรวจความเสี่ยงและตรวจตรา เพื่อเฝ้าระวังป้องกันและขจัดต้นเหตุของการเกิดเพลิงไหม้ การตรวจตรา ทางโรงแรมจะทำการกำหนดบุคคล พื้นที่ที่รับผิดชอบ หัวข้อและจุดที่ต้องตรวจระยะเวลาความถี่ผู้ตรวจสอบรายงาน การส่งรายงานผลการแจ้งข้อบกพร่องในการตรวจตรา

หัวข้อที่ใช้ตรวจตรา ได้แก่

- จุดที่เสี่ยงต่อการเกิดเหตุเพลิงไหม้
- การใช้และการเก็บวัตถุไวไฟ
- ของเสียติดไฟง่าย
- เชื้อเพลิง
- แหล่งความร้อนต่าง ๆ
- อุปกรณ์ดับเพลิง
- ทางหนีไฟ

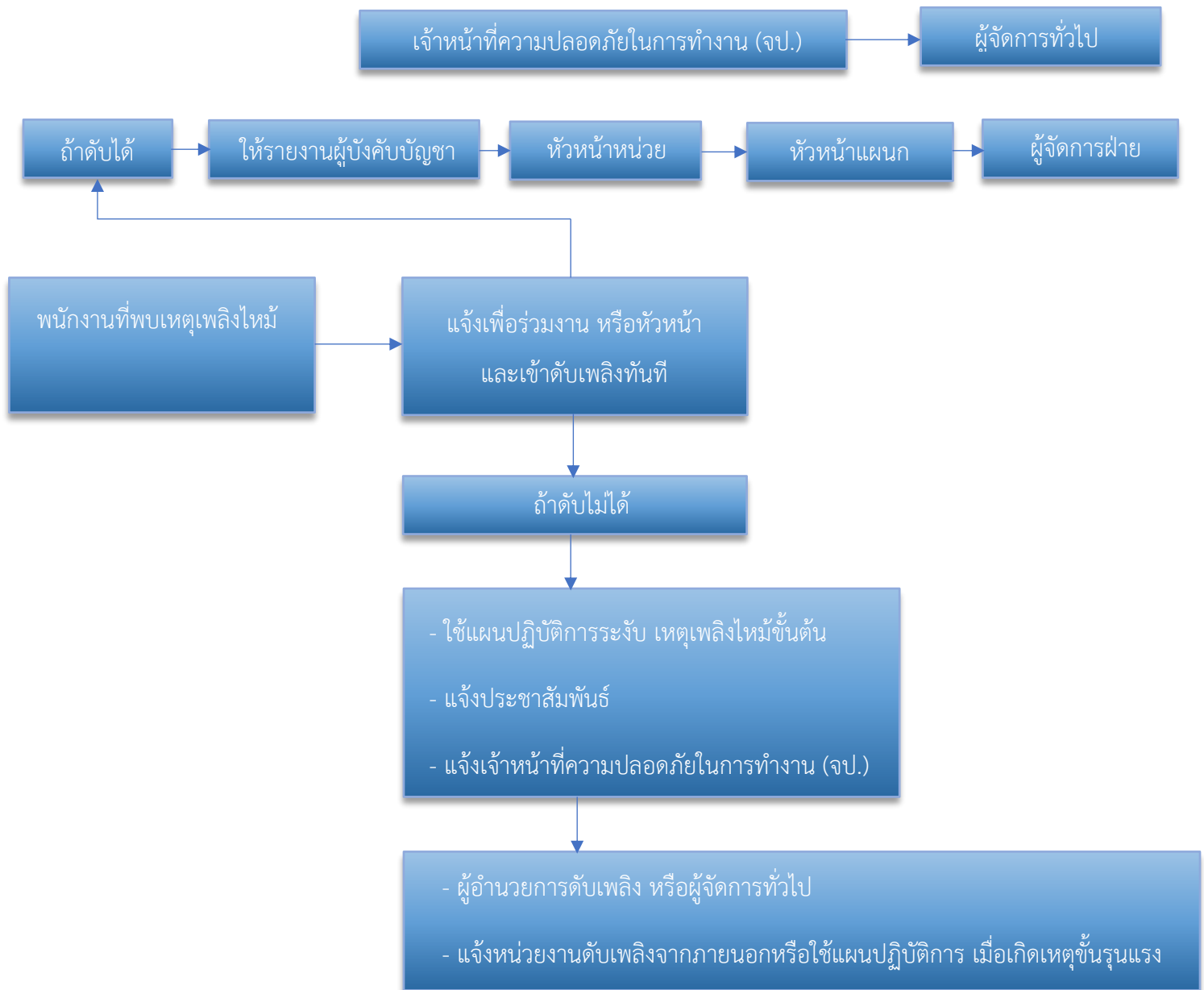
แผนผังการตรวจตรา



2. แผนขณะเกิดเหตุเพลิงไหม้

2.1 แผนการดับเพลิง

ตัวอย่างลำดับขั้นตอนการปฏิบัติเมื่อพนักงานพบเหตุเพลิงไหม้



หน้าที่ของผู้ปฏิบัติงานตามโครงสร้าง

หน้าที่ของผู้ปฏิบัติงานตามโครงสร้าง ผู้ปฏิบัติงาน	หน้าที่รับผิดชอบ
ผู้อำนวยการดับเพลิง	<p>ให้ปฏิบัติดังนี้</p> <ol style="list-style-type: none"> 1.รับฟังรายการต่าง ๆ เพื่อสั่งการการใช้แผนต่าง ๆ 2.ขอความช่วยเหลือจากหน่วยงานที่เกี่ยวข้อง 3.รายงานผลการเกิดเพลิงไหม้ต่อผู้บังคับบัญชา ระดับสูงขึ้นไป 4.ให้ข่าวแก่สื่อมวลชน
ฝ่ายไฟฟ้า	<p>ให้ปฏิบัติดังนี้</p> <ol style="list-style-type: none"> 1.เมื่อเกิดเพลิงไหม้ให้รีบเข้าไปที่เกิดเหตุเพื่อรับคำสั่ง ตัดไฟ จากฝ่ายปฏิบัติการ 2.รับคำสั่งจากผู้อำนวยการดับเพลิง
ฝ่ายปฏิบัติการ	<p>หัวหน้าฝ่ายปฏิบัติการให้ถือปฏิบัติดังนี้</p> <ol style="list-style-type: none"> 1.เมื่อเกิดเพลิงไหม้ในพื้นที่ให้หัวหน้าฝ่ายปฏิบัติการ แยกชุด ปฏิบัติการออกเป็น 2 ชุด คือ ชุดควบคุม เครื่องจักรและชุดดับเพลิง <p>1.1ชุดควบคุมเครื่องจักรเมื่อเกิดเพลิงไหม้ในพื้นที่ใด ให้ชุดควบคุมเครื่องจักรทำการควบคุมเครื่องจักรให้ ทำงานต่อไปจนกว่าจะได้รับคำสั่งให้หยุดเครื่องจาก หัวหน้าฝ่ายปฏิบัติการกรณีที่ไม่สามารถเดินเครื่อง หรือได้รับคำสั่งให้หยุดเครื่องให้ชุดควบคุมเครื่องจักร ไปช่วยทำการดับเพลิง</p> <p>1.2ชุดดับเพลิงเมื่อเกิดเพลิงไหม้ในพื้นที่ตัวเองไม่ว่า มากหรือน้อยชุดปฏิบัติการชุดนี้จะแยกตัวออกจาก การควบคุมเครื่องจักรออกทำการดับเพลิงโดยทันทีเกิด</p>

<p>ฝ่ายสื่อสารและประสานงาน</p>	<p>เพลิงไหม้โดยไม่ต้องหยุดเครื่องและให้ปฏิบัติการภายใต้คำสั่งของหัวหน้าฝ่ายปฏิบัติการในพื้นที่ ในการปฏิบัติการหากจำเป็นต้องขอความช่วยเหลือจากหน่วยอื่นให้หัวหน้าฝ่ายปฏิบัติการสั่งดำเนินการ</p> <p>2.ทันทีที่ทราบเหตุเพลิงไหม้ในพื้นที่ของตนเอง ให้แจ้งข่าวโทรศัพท์ถึงเจ้าหน้าที่ความปลอดภัยถึงผู้อำนวยการดับเพลิงและโทรศัพท์แจ้งศูนย์รวมข่าว</p>
<p>หน่วยจัดหางานและสนับสนุนในการดับเพลิง</p> <p>ผู้ประสานงาน</p>	<p>ให้ปฏิบัติดังนี้</p> <ol style="list-style-type: none"> 1.คอยช่วยเหลือประสานงานระหว่างบุคคลที่เกี่ยวข้อง 2.รับคำสั่งจากผู้อำนวยการดับเพลิงและติดต่อผ่านศูนย์รวมข่าว 3.สั่งการแทนผู้อำนวยการดับเพลิง ถ้าได้รับมอบหมาย
<p>ยามรักษาการณ์</p> <p>ฝ่ายเคลื่อนที่ย้ายภายในภายนอก</p> <p>ฝ่ายส่งเสริมปฏิบัติการ</p> <p>หน่วยติดต่อดับเพลิงจากพื้นที่อื่น</p>	<p>ให้เจ้าหน้าที่ความปลอดภัยคอยช่วยเหลือดังนี้</p> <ol style="list-style-type: none"> 1.คอยช่วยเหลือประสานงานระหว่างผู้อำนวยการดับเพลิงยามรักษาการณ์และผู้เกี่ยวข้อง 2.คอยรับ-ส่งคำสั่งจากผู้อำนวยการดับเพลิงในการติดต่อศูนย์ข่าว 3. สั่งการแทนผู้อำนวยการดับเพลิงในกรณีที่ผู้อำนวยการดับเพลิงมอบหมาย <ol style="list-style-type: none"> 1. ให้รับไปยังจุดเกิดเหตุคอยรับคำสั่งจากผู้อำนวยการดับเพลิงและ หัวหน้าฝ่ายประสานงาน 2.ป้องกันมิให้บุคคลภายนอกที่ไม่มีหน้าที่เกี่ยวข้องเข้าก่อนได้รับอนุญาต 3.ควบคุมป้องกันทรัพย์สินที่ฝ่ายเคลื่อนย้ายนำมาเก็บไว้

	3. ติดตามข่าวแจ้งข่าวเป็นระยะ 4. ติดต่อขอความช่วยเหลือ(ถ้ามีการสื่อสาร) 5. แจ้งข่าวอีกครั้งเมื่อเพลิงสงบ
--	--

2.2 แผนอพยพหนีไฟ

แผนอพยพหนีไฟนั้นกำหนดขึ้นเพื่อความปลอดภัยของชีวิตและทรัพย์สินของพนักงานและของสถาน

ประกอบการในขณะเกิดเพลิงเหตุไหม้

แผนอพยพหนีไฟที่กำหนดขึ้นนั้น มีองค์ประกอบต่าง ๆ เช่น หน่วยตรวจสอบจำนวนพนักงาน, ผู้นำทางหนีไฟ, จุดนัดพบ, หน่วยช่วยชีวิต และยานพาหนะ ฯลฯ

ในแผนดังกล่าวกำหนดให้มีการปฏิบัติดังนี้

1. ผู้นำทางหนีไฟ จะเป็นผู้นำทางพนักงานอพยพหนีไฟไปตามทางออกที่จัดไว้
2. จุดนัดพบหรือเรียกอีกอย่างว่า“จุดรวมพล” จะเป็นสถานที่ที่ปลอดภัยซึ่งพนักงานสามารถที่จะมารายงานตัว และทำการตรวจสอบนับจำนวนได้
3. หน่วยตรวจสอบจำนวนพนักงาน มีหน้าที่ตรวจนับจำนวนพนักงานว่ามีการอพยพหนีไฟออกมาภายนอก บริเวณที่ปลอดภัยครบทุกคนหรือไม่หากพบว่าพนักงานอพยพหนีไฟออกมาไม่ครบตามจำนวนจริง ซึ่งหมายถึง ยังมีพนักงานติดอยู่ในพื้นที่ที่เกิดอัคคีภัย
4. หน่วยช่วยชีวิตและยานพาหนะจะเข้าค้นหาและทำการช่วยชีวิตพนักงานที่ยังติดค้างอยู่ในอาคารหรือในพื้นที่ที่ได้เกิดอัคคีภัย รวมถึงกรณีของพนักงานที่ออกมาอยู่ที่จุดรวมพลแล้วมีอาการเป็นลม ช็อคหมดสติหรือบาดเจ็บ เป็นต้น หน่วยช่วยชีวิตและยานพาหนะจะทำการปฐมพยาบาลเบื้องต้นและติดต่อหน่วยยานพาหนะให้ในกรณีที่พยาบาลหรือแพทย์พิจารณาแล้วต้องนำส่งโรงพยาบาล

แผนอพยพหนีไฟ



3.แผนหลังเหตุเพลิงไหม้

3.1 แผนบรรเทาทุกข์ แผนบรรเทาทุกข์จะประกอบด้วยหัวข้อต่าง ๆ ดังนี้

- 1.การประสานงานกับหน่วยงานของรัฐ
- 2.การสำรวจความเสียหาย
- 3.การรายงานตัวของเจ้าหน้าที่ทุกฝ่ายและกำหนดจุดนัดพบเพื่อรอรับคำสั่ง
- 4.การช่วยชีวิตและขุดค้นหาผู้เสียชีวิต
5. การเคลื่อนย้ายผู้ประสบภัยทรัพย์สินและผู้เสียชีวิต
- 6.การประเมินความเสียหายผลการปฏิบัติงานและรายงานสถานการณ์เพลิงไหม้
- 7.การช่วยเหลือสงเคราะห์ผู้ประสบภัย
- 8.การปรับปรุงแก้ไขปัญหาเฉพาะหน้าเพื่อให้ธุรกิจสามารถดำเนินการได้โดยเร็วที่สุด

3.2 แผนการปฏิรูปฟื้นฟู

แผนปฏิรูป ได้แก่การนำรายงานผลการประเมินจากทุกด้านจากสถานการณ์จริงมาปรับปรุงแก้ไข โดยเฉพาะแผนการป้องกันอัคคีภัย (ก่อนเกิดเหตุ) แผนปฏิบัติเมื่อเกิดเหตุเพลิงไหม้แผนบรรเทาทุกข์ (ทันทีที่เพลิงสงบ) รวมทั้งการปรับปรุงแก้ไขตัวบุคลากรต่าง ๆ ที่บกพร่อง นอกจากนี้ยังมีโครงการเพื่อร่วมรับแผนปฏิรูป ได้แก่

- 1.โครงการประชาสัมพันธ์สาเหตุการเกิดอัคคีภัยและแนวทางการป้องกัน ในรูปแบบต่าง ๆ
- 2.โครงการสงเคราะห์ผู้ป่วย
- 3.โครงการปรับปรุงซ่อมแซมและสรรหาสิ่งสูญเสียให้กลับคืนสภาพปกติ
- 4.การปรับแผนป้องกันและระงับอัคคีภัยให้เหมาะสมยิ่งขึ้น

มาตรการป้องกันและระงับอัคคีภัย

วัตถุประสงค์

1. เพื่อเป็นการป้องกันการสูญเสียชีวิต และทรัพย์สินจากอัคคีภัย
2. เพื่อสร้างความมั่นใจในเรื่องความปลอดภัยต่อพนักงานกรณีเกิดเหตุเพลิงไหม้
3. เพื่อลดอัตราการเสี่ยงต่อการเกิดเหตุอัคคีภัย
4. เพื่อสร้างทัศนคติที่ดีต่อพนักงานสถานประกอบการ

เพื่อให้ชีวิต และทรัพย์สินทั้งหมดในสถานประกอบการมีความปลอดภัยจากอัคคีภัย ควรได้มีการกำหนด มาตรการป้องกัน และระงับอัคคีภัย ดังนี้

1. จัดให้มีระบบป้องกัน และระงับอัคคีภัย ทั้งด้านการจัดอุปกรณ์ดับเพลิง การเก็บรักษาวัสดุไวไฟ และวัตถุระเบิด การกำจัดของเสียที่ติดไฟง่าย การป้องกันฟ้าผ่า การติดตั้งระบบสัญญาณแจ้งเหตุเพลิงไหม้ การจัดทำทางหนีไฟ รวมถึงการก่อสร้างอาคารที่มีระบบป้องกันอัคคีภัย
 2. จัดให้มีแผนป้องกัน และระงับอัคคีภัย ทั้งในด้านการตรวจตรา การอบรม การรณรงค์ป้องกัน อัคคีภัย การดับเพลิง การอพยพหนีไฟ การบรรเทาทุกข์ และการปฏิรูปฟื้นฟู เมื่อเกิดอัคคีภัยขึ้นแล้ว
 3. จัดให้มีช่องทางผ่านสู่ทางออกตามมาตรฐานที่กฎหมายกำหนด
 4. สำหรับบริเวณที่มีเครื่องจักรติดตั้งอยู่ หรือมีกองวัสดุสิ่งของ หรือผนัง หรือสิ่งอื่นนั้น ต้องจัดให้มีช่องทางผ่านสู่ทางออก ซึ่งมีความกว้างตามมาตรฐานที่กฎหมายกำหนด
 5. จัดให้มีทางออกทุกส่วนงาน อย่างน้อยสองทางที่สามารถ อพยพพนักงานทั้งหมดออกจาก บริเวณ ที่ทำงาน โดยออกสู่ทางออกสุดท้ายได้ภายในเวลาไม่เกินห้านาทีอย่างปลอดภัย
 6. ทางสุดท้าย ซึ่งเป็นทางที่ไปสู่บริเวณที่ปลอดภัย เช่น ถนน สนาม ฯลฯ
 7. ประตูที่ใช้ในเส้นทางหนีไฟได้ติดตั้งในจุดที่เห็นชัดเจน โดยไม่มีสิ่งกีดขวาง
 8. ประตูที่ใช้ในเส้นทางหนีไฟเป็นชนิดที่เปิดเข้า ออกได้ทั้งชนิดหนึ่งด้าน และสองด้าน
 9. ประตูที่ใช้ในเส้นทางหนีไฟเป็นประตูที่เปิดออกภายนอก โดยมีการผูกติด หรือล่ามโซ่ในขณะปฏิบัติงาน
 10. จัดวัตถุที่เมื่อรวมกันแล้วจะเกิดการลุกไหม้ โดยแยกเก็บมิให้มีการปะปนกัน
 11. จัดให้มีเส้นทางหนีไฟที่ปราศจากจุดที่พนักงานทำงาน ในแต่ละหน่วยงานไปสู่สถานที่ที่ปลอดภัย
 12. จัดให้มีอุปกรณ์ดับเพลิงแบบมือถือ และระบบน้ำดับเพลิงพร้อมอุปกรณ์ประกอบ
 13. จัดเตรียมน้ำสำรองไว้ใช้ในการดับเพลิง
 14. ข้อต่อ สายส่งน้ำดับเพลิงเข้าอาคาร และภายในอาคารเป็นแบบเดียว หรือขนาดเท่ากันกับที่ใช้
-
-

ในหน่วยดับเพลิงของทางราชการ

15. สายส่งน้ำดับเพลิงมีความยาว หรือต่อกันได้ความยาวที่เพียงพอจะควบคุมบริเวณที่เกิดเพลิงได้
16. ระบบการส่งน้ำ ที่เก็บกักน้ำ บั๊มน้ำ และการติดตั้งได้รับการตรวจสอบ และรับรองจากวิศวกรโยธา และมีการป้องกันไม่ให้เกิดความเสียหายเมื่อเกิดเพลิงไหม้
17. จัดให้มีเครื่องดับเพลิงแบบมือถือที่ใช้สารเคมีดับเพลิงชนิดคาร์บอนไดออกไซด์หรือฮารอน หรือผงเคมีแห้ง หรือสารเคมีดับเพลิงที่สามารถดับเพลิงประเภท เอ บี ซี และ ดี
18. มีการซ่อมบำรุง และตรวจตราให้มีสารเคมีที่ใช้ในการดับเพลิงตามปริมาณที่กำหนดตามชนิดของเครื่องดับเพลิงแบบมือถือ
19. จัดให้มีการตรวจสอบสภาพของเครื่องดับเพลิงไม่น้อยกว่าหกเดือนต่อหนึ่งครั้ง
20. จัดให้มีการตรวจสอบการติดตั้งให้อยู่ในสภาพที่ดีอยู่เสมอ
21. จัดติดตั้งอุปกรณ์ดับเพลิงในที่เห็นได้ชัดเจน และสามารถหยิบใช้งานได้สะดวกโดยไม่มีสิ่งกีดขวาง

ขวาง

22. ให้มีการดูแลรักษาอุปกรณ์ดับเพลิง และการตรวจสอบให้อยู่ในสภาพที่ใช้งานได้ดี อย่างน้อยเดือนละหนึ่งครั้ง หรือตามระยะเวลาที่ผู้ผลิตอุปกรณ์กำหนด
 23. จัดให้พนักงานเข้ารับการฝึกอบรมการดับเพลิงขั้นต้นจำนวนหนึ่งที่ทางราชการกำหนด หรือยอมรับ
 24. จัดให้พนักงานที่ทำหน้าที่ดับเพลิงโดยเฉพาะอยู่ตลอดเวลาที่มีการทำงาน
 25. จัดให้มีอุปกรณ์ป้องกันอันตรายส่วนบุคคลที่ใช้ในการดับเพลิง และการฝึกซ้อมดับเพลิง โดยเฉพาะ เช่น รองเท้า ถุงมือ หมวก หน้ากากป้องกันความร้อน หรือควันพิษ เป็นต้น ไว้เพื่อให้พนักงานใช้ในการดับเพลิง
 26. ป้องกันอัคคีภัยที่เกิดจากการแผ่รังสี การนำ หรือการพาความร้อนจากแหล่งกำเนิดความร้อนสูง ไปสู่วัสดุที่ติดไฟได้ง่าย เช่น จัดทำฉนวนหุ้มหรือปิดกัน
 27. ป้องกันอัคคีภัยจากการทำงานที่เกิดการเสียดสีเสียดทานของเครื่องจักร เครื่องมือที่เกิดประกายไฟ หรือความร้อนสูงที่อาจทำให้เกิดการลุกไหม้ เช่น การซ่อมบำรุง หรือหยุดพักการใช้งาน
 28. มีการจัดแยกเก็บวัตถุไวไฟ หรือวัตถุระเบิดรวมตลอดถึงวัตถุที่เมื่ออยู่รวมกันแล้วจะเกิดปฏิกิริยา หรือการหมักหมมทำให้กลายเป็นวัตถุไวไฟ หรือวัตถุระเบิด มิให้ปะปนกัน และเก็บในห้องที่มีผนังทนไฟ และประตูทนไฟที่ปิดได้เอง และปิดกุญแจทุกครั้ง เมื่อไม่มีการปฏิบัติงานในห้องนั้นแล้ว
 29. วัตถุที่ไวต่อการทำปฏิกิริยาแล้วเกิดการลุกได้นั้น ได้มีการจัดแยกเก็บไว้ต่างหากโดยอยู่ห่างจากอาคาร และวัตถุติดไฟในระยะที่ปลอดภัย
 30. ควบคุมมิให้เกิดการรั่วไหล หรือการระเหยของวัตถุไวไฟ หรือวัตถุระเบิดที่จะเป็นสาเหตุให้เกิดการติดไฟ
 31. มีการจัดทำป้าย “ห้ามสูบบุหรี่” บริเวณห้องเก็บวัตถุไวไฟ
-
-

-
-
32. จัดให้มีการกำจัดของเสีย โดยการเผาในเตาที่ออกแบบสำหรับการเผา โดยเฉพาะในที่โล่งแจ้ง โดยห่างจากที่พนักงานทำงานในระยะที่ปลอดภัย
33. จัดให้มีสายล่อฟ้า เพื่อป้องกันอันตรายจากฟ้าผ่า
34. จัดให้มีระบบสัญญาณแจ้งเหตุเพลิงไหม้ชนิดเปล่งเสียง ให้พนักงานที่ทำงานอยู่ภายในอาคารได้ยินทั่วถึง
35. มีการทดสอบประสิทธิภาพในการทำงานของระบบสัญญาณแจ้งเหตุเพลิงไหม้ อย่างน้อยเดือนละหนึ่งครั้ง
36. จัดให้มีกลุ่มพนักงานเพื่อทำงานที่เกี่ยวกับการป้องกัน และระงับอัคคีภัย และมีผู้อำนวยการป้องกัน และระงับอัคคีภัยเป็นผู้อำนวยการในการดำเนินงานทั้งระบบประจำอยู่ตลอดเวลา
37. จัดให้ผู้ที่มีหน้าที่เกี่ยวกับการป้องกันและระงับอัคคีภัยเข้ารับการฝึกอบรมเกี่ยวกับการป้องกัน และระงับอัคคีภัย การใช้อุปกรณ์ต่างๆ ในการดับเพลิง การปฐมพยาบาล และการช่วยเหลือกรณีฉุกเฉิน
38. จัดให้มีการฝึกซ้อมอพยพพนักงานออกจากอาคารไปตามเส้นทางหนีไฟ
39. จัดให้มีการฝึกซ้อมดับเพลิง และฝึกซ้อมหนีไฟอย่างน้อยปีละหนึ่งครั้ง
-
-

แผนป้องกันอัคคีภัย

ในแผนป้องกันอัคคีภัยบริษัทฯ ได้จัดทำแผนการและวางมาตรการต่างๆ เพื่อรองรับแผนดังกล่าวต่อไปให้เกิดความปลอดภัยขึ้นทั้งชีวิต และทรัพย์สินโดยรวม ซึ่งพนักงานทุกคนมีส่วนร่วมกับแผนดังต่อไปนี้

หน้าที่ของผู้รับผิดชอบในสถานประกอบการในการป้องกันอัคคีภัย

- ฝ่ายบริหาร
- พนักงานทุกคน
- พนักงานรักษาความปลอดภัย

1. ฝ่ายบริหาร มีหน้าที่ความรับผิดชอบในการป้องกันอัคคีภัยดังต่อไปนี้

- 1.1 การจัดผังโรงงาน ระบบ และเทคโนโลยีใหม่ๆ ให้คำนึงถึงการเกิดอัคคีภัย
- 1.2 กำหนดพื้นที่ ควบคุมกระบวนการผลิต เครื่องมือ เครื่องจักรที่อาจเกิดอัคคีภัย
- 1.3 กำหนดมาตรฐานการปฏิบัติงานให้ปลอดภัยจากอัคคีภัย
- 1.4 ควบคุมการใช้ไฟ การก่อเกิดไฟ เปลวไฟ ประกายไฟ ไฟฟ้า ความร้อน ไฟฟ้าสถิต หรือมอบหมายให้มีคณะกรรมการความปลอดภัย และเจ้าหน้าที่ความปลอดภัยกำหนดแผนและการดำเนินการป้องกัน และระงับอัคคีภัย เช่น การฝึกอบรม การตรวจสอบ และการปรับปรุงสภาพของงาน เป็นต้น
- 1.5 ติดตามตรวจสอบกิจกรรมต่างๆ ที่เกี่ยวกับการป้องกันอัคคีภัย
- 1.6 วางแผนระยะยาวเกี่ยวกับการป้องกันอัคคีภัย เช่น ในเรื่องการติดตั้งระบบตรวจสอบสารไวไฟ หรือควันไฟ ระบบสัญญาณเตือนภัย ระบบดับเพลิงอัตโนมัติในจุดที่มีสารไวไฟ หรือสารติดไฟได้ง่าย
- 1.7 กำหนดระเบียบ และการควบคุมผู้รับเหมา หรือบุคคลภายนอกที่ปฏิบัติงานเกี่ยวกับการก่อเกิดไฟต่างๆ

2. หน้าที่ของพนักงานเกี่ยวกับการป้องกันอัคคีภัย

2.1 พนักงานทุกคนต้องปฏิบัติตามกฎแห่งความปลอดภัยในการทำงานดังนี้

- 1) ห้ามก่อไฟในบริเวณที่หวงห้าม หรือในบริเวณอื่นๆ ของอาคารก่อนได้รับอนุญาตจากผู้ที่มีหน้าที่รับผิดชอบ
- 2) ห้ามสูบบุหรี่ในบริเวณที่มีป้าย “อันตรายจากสารไวไฟ หรือวัตถุระเบิด” หรือ “บริเวณที่ห้ามสูบบุหรี่” นอกจากสถานที่จัดไว้เท่านั้น

3) ห้ามทำการซ่อมแซมเครื่องจักรเครื่องมือในบริเวณที่มีสารไวไฟ หรือวัตถุติดไฟได้ง่าย โดยพละการก่อนที่ช่างซ่อมจัดทำใบแจ้งซ่อมตามขั้นตอน และวิธีการที่กำหนดให้ผู้มีอำนาจของอาคารอนุญาตก่อน

2.2 การควบคุมพื้นที่ที่มีสารไวไฟ หรือวัสดุติดไฟได้ง่าย การนำไฟมาใช้หรือก่อให้เกิดไฟในพื้นที่ใดๆ ต้องห่างจากบริเวณที่มีสารไวไฟ หรือวัสดุติดไฟได้อย่างน้อยในรัศมี 10 เมตร กรณีที่ไม่อาจทำได้ต้องทำการป้องกันสารไวไฟ หรือวัสดุติดไฟได้ง่ายอย่างปลอดภัย ภายใต้การควบคุมของผู้จัดการอาคาร

2.3 การป้องกันสถานที่ทำงาน และวิธีการที่เสี่ยงไฟ

1) การป้องกันการรั่วไหลของเชื้อเพลิง และสารไวไฟต่างๆ ที่มีการพบเห็นภาชนะที่ใส่สารไวไฟ หรือเชื้อเพลิงต่างๆ อยู่ในสภาพที่ชำรุด หรืออาจเกิดการรั่วไหล ให้รายงานผู้มีหน้าที่รับผิดชอบ และกรณีที่พบว่าการรั่วไหลนั้น อาจก่อให้เกิดอันตรายร้ายแรง หากไม่แก้ไข ให้รับการทำงานแก้ไข และ/หรือรายงานผู้มีหน้าที่รับผิดชอบ แก้ไขทันที

2) การกำจัดขยะ หรือเศษวัสดุที่ติดไฟได้ง่ายขยะ หรือเศษวัสดุที่ติดไฟได้ง่าย พนักงานจะต้องเก็บรวบรวมไว้ในภาชนะที่ไม่ติดไฟได้ง่าย และห้ามนำออกจากบริเวณที่ทำงานไปเก็บไว้ในสถานที่ปลอดภัย อย่างน้อยวันละ 1 ครั้ง ต่อกะ

3) เสื้อผ้าที่เปียกเปื้อนด้วยสารไวไฟ เสื้อผ้าที่เปียกเปื้อนด้วยสารไวไฟ พนักงานจะต้องเปลี่ยนเสื้อผ้านั้นทันที

4) การป้องกันอัคคีภัยจากยานพาหนะพนักงานที่ใช้ยานพาหนะขนส่งของในบริเวณที่มีสารไวไฟ ถึงแก๊สจะต้องระมัดระวังการชน การกระแทก หรือการก่อให้เกิดอัคคีภัย

5) การป้องกันอันตรายจากไฟฟ้า สายไฟ หลอดไฟ สวิตช์ไฟฟ้า พัดลม เครื่องมือเครื่องจักรที่ใช้ไฟฟ้าที่มี หรือใช้อยู่ในบริเวณวัตถุไวไฟ หรือวัสดุติดไฟได้ง่าย จะต้องตรวจตราเป็นประจำ ในเรื่องสภาพที่ชำรุด การต่อไฟปลั๊กไฟ การเดินสายดิน หรือกรณีอื่นใดที่อาจเป็นสาเหตุของอัคคีภัย

6) การป้องกันอัคคีภัยจากการเชื่อมโลหะ

ก. อุปกรณ์การเชื่อม สายไฟและข้อต่อที่หลวม หรือชำรุด ต้องทำการแก้ไขให้อยู่ในสภาพที่ปลอดภัย

ข. ทำการตรวจสอบการรั่วไหลของข้อต่อและวาล์วเป็นประจำ ถ้าพบว่าการรั่วไหลของแก๊สจากถังแก๊สให้หยุดการทำงานที่ใช้ไฟในบริเวณนั้น และรีบทำการป้องกันแก้ไขโดยเร็ว

ค. ถังแก๊สและถังน้ำมันเชื้อเพลิงต้องวางไว้ห่างจากเปลวไฟ ประกายไฟ ความร้อนท่อร้อยต่างๆ หรือส่วนของเครื่องมือเครื่องจักรที่อาจก่อให้เกิดความร้อนได้ในระยะ 7 เมตร

ง. สายไฟ สายแก๊ส ขณะทำการตัดเชื่อมต้องไม่กีดขวางการทำงาน หรือตรงบริเวณที่อาจเหยียบทับของคน หรือยานพาหนะ

จ. ห้ามทิ้งหรือปล่อยหัวเชื่อมไว้โดยไม่ดับไฟ หรือปิดเครื่อง

ฉ. การเชื่อมต่อระวางเปลวไฟ สะเก็ดไฟที่จะถูกลมพัดปลิวไปตกอยู่ในบริเวณที่สารไวไฟ หรือวัสดุติดไฟได้ง่าย หรือเป็นอันตรายต่อพนักงานข้างเคียง

7) การเคลื่อนย้ายขนส่งสารไวไฟโดยพนักงาน

ก. การเคลื่อนย้ายขนส่งสารไวไฟห้ามผ่าน หรือให้หลีกเลี่ยงเส้นทางที่มีการทำงานแล้วเกิดประกายไฟ เปลวไฟ ท่อร้อย สะเก็ดโลหะ ฯลฯ

ข. การขนส่งสารไวไฟให้ระมัดระวังการตกหรือหกเรียรดบนพื้นที่ทำงาน

ค. ให้ใช้วิธีการขน-ยกที่ปลอดภัย

-
- ง. ภาชนะที่บรรจุสารไวไฟที่ไม่จำเป็นต้องเปิดฝาให้ปิดฝาให้มิดชิด
- จ. ให้ระมัดระวังการเรียงตั้งที่อาจเกิดการตกหล่นหรือล้มลงมาได้
-

แผนอพยพหนีไฟ

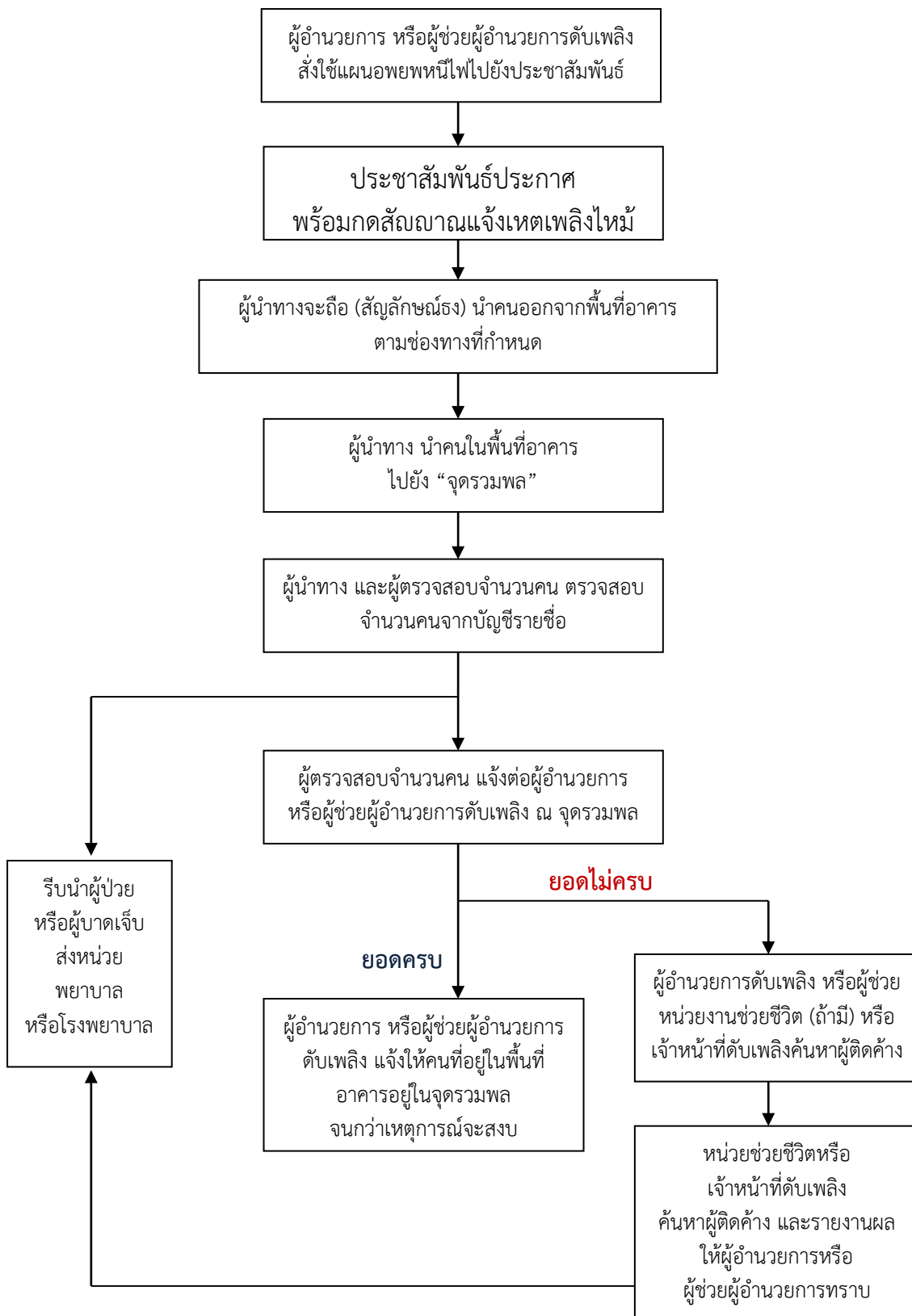
แผนอพยพหนีไฟนั้นกำหนดขึ้นเพื่อความปลอดภัยของชีวิตและทรัพย์สินของพนักงาน และของสถานประกอบการในขณะเกิดเหตุเพลิงไหม้ แผนอพยพหนีไฟที่กำหนดขึ้นนั้น มีองค์ประกอบต่าง ๆ เช่น หน่วยตรวจสอบจำนวนพนักงาน, ผู้นำทางหนีไฟ, จุดนัดพบ, หน่วยช่วยชีวิต และยานพาหนะ ฯลฯ ควรได้กำหนดผู้รับผิดชอบในแต่ละหน่วยงาน โดยขึ้นตรงต่อผู้อำนวยการอพยพหนีไฟ หรือผู้อำนวยการดับเพลิง ดังนี้

- ผู้อำนวยการอพยพหนีไฟหรือผู้อำนวยการดับเพลิง ชื่อ.....
- ผู้ช่วยผู้อำนวยการอพยพหนีไฟหรือผู้ช่วยผู้อำนวยการดับเพลิง ชื่อ.....

ในแผนดังกล่าวควรกำหนดให้มีการปฏิบัติดังนี้

1. ผู้นำทางหนีไฟ จะเป็นผู้นำทางพนักงานอพยพหนีไฟไปตามทางออกที่จัดไว้
 2. จุดนัดพบหรือเรียกอีกอย่างว่า “จุดรวมพล” จะเป็นสถานที่ที่ปลอดภัย ซึ่งพนักงานสามารถที่จะมารายงานตัวและทำการตรวจสอบนับจำนวนได้
 3. หน่วยตรวจสอบจำนวนพนักงาน มีหน้าที่ตรวจนับจำนวนพนักงานว่ามีการอพยพหนีไฟออกมาภายนอกบริเวณที่ปลอดภัยครบทุกคนหรือไม่ หากพบว่าพนักงานอพยพหนีไฟออกมาไม่ครบตามจำนวนจริง ซึ่งหมายถึงยังมีพนักงานติดอยู่ในพื้นที่ที่เกิดอัคคีภัย
 4. หน่วยช่วยชีวิตและยานพาหนะ จะเข้าค้นหาและทำการช่วยชีวิตพนักงานที่ยังติดค้างอยู่ในอาคารหรือในพื้นที่ที่เกิดอัคคีภัย รวมถึงกรณีของพนักงานที่ออกมาอยู่ที่จุดรวมพลแล้วมีอาการเป็นลม ช็อก หมดสติ หรือบาดเจ็บ เป็นต้น หน่วยช่วยชีวิตและยานพาหนะจะทำการปฐมพยาบาลเบื้องต้นและติดต่อหน่วยยานพาหนะให้ในกรณีที่ยาบาลหรือแพทย์พิจารณาแล้วต้องนำส่งโรงพยาบาล
-
-

แผนอพยพหนีไฟ



**7.20 แผนการตรวจสอบอาคาร และจดหมายแจ้ง
การขออนุญาตเข้าตรวจสอบอาคาร (ตรวจสอบใหญ่)
อาคารเมืองไทยแคปปิตอล**



บริษัท ทริฟเพิล ที ดีไซน์ แอนด์ คอนซัลแตนท์ จำกัด
สำนักงานใหญ่ เลขที่ 99/38 มัณฑนาอ่อนนุช-วงแหวน ถ.สุขาภิบาล 2 แยก 25
แขวงดอกไม้ เขตประเวศ กรุงเทพฯ 10250 เลขประจำตัวผู้เสียภาษี 0105559014965

07 ตุลาคม 2564

เรื่อง แจ้งการขออนุญาตหมายเข้าตรวจสอบอาคาร (ตรวจสอบใหญ่) อาคารเมืองไทยแคปปิตอล สำนักงานใหญ่
ตึก 14 ชั้น จำนวน 1 หลัง ประจำปี 2564

เรียน ผู้จัดการฝ่ายอาคาร เมืองไทยแคปปิตอล สำนักงานใหญ่

ตามที่อาคาร เมืองไทยแคปปิตอล สำนักงานใหญ่ ต้องจัดให้มีการตรวจสอบอาคาร (ตรวจสอบใหญ่)
ประจำปี 2564 ทางทีมผู้ตรวจสอบอาคาร บริษัท ทริฟเพิล ที ดีไซน์ แอนด์ คอนซัลแตนท์ จำกัด ขอแจ้ง
การขออนุญาตหมายเข้าตรวจสอบอาคาร เมืองไทยแคปปิตอล สำนักงานใหญ่ ในวันอาทิตย์ ที่ 07 พฤศจิกายน 2564
รวมระยะเวลาในการตรวจสอบอาคาร 1 วัน โดยทางทีมผู้ตรวจสอบอาคาร จะทำการเข้าตรวจสอบอาคารและ
อุปกรณ์ประกอบต่างๆของอาคาร ตามรายละเอียดแผนการตรวจสอบอาคาร เมืองไทยแคปปิตอล สำนักงานใหญ่
(ตรวจสอบใหญ่) ประจำปี 2564

จึงเรียนมาเพื่อโปรดพิจารณา หากมีข้อสงสัยหรือต้องการให้ชี้แจงเพิ่มเติม โปรดแจ้งให้ทราบเพื่อ
ดำเนินการให้เป็นไปตามวัตถุประสงค์ต่อไป

ขอแสดงความนับถือ





บริษัท ทริฟเพิล ที ดีไซน์ แอนด์ คอนซัลแตนท์ จำกัด
สำนักงานใหญ่ เลขที่ 99/38 มัณฑนาอ่อนนุช-วงแหวน ถ.สุขาภิบาล 2 แยก 25
แขวงดอกไม้ เขตประเวศ กรุงเทพฯ 10250 เลขประจำตัวผู้เสียภาษี 0105559014965

แผนการตรวจสอบอาคาร (ตรวจสอบใหญ่) ประจำปี 2564

อาคารเมืองไทยแคปปิตอล สำนักงานใหญ่

วันอาทิตย์ที่ 07 พฤศจิกายน 2564

เวลา 09.00-15.00 น.

รายละเอียดที่ต้องตรวจสอบ

1. การตรวจสอบความมั่นคงแข็งแรงของอาคาร

- 1.1 การต่อเติมดัดแปลงปรับปรุงตัวอาคาร
- 1.2 การเปลี่ยนแปลงน้ำหนักบรรทุกบนพื้นอาคาร
- 1.3 การเปลี่ยนสภาพการใช้อาคาร
- 1.4 การเปลี่ยนแปลงวัสดุก่อสร้างหรือวัสดุตกแต่งอาคาร
- 1.5 การชำรุดสึกหรอของอาคาร
- 1.6 การวิบัติของโครงสร้างอาคาร
- 1.7 การทรุดตัวของฐานรากอาคาร

2. การตรวจสอบระบบและอุปกรณ์ประกอบของอาคาร

- 2.1 ระบบบริการและอำนวยความสะดวก
 - 2.1.1 ระบบลิฟต์
 - 2.1.2 ระบบบันไดเลื่อน
 - 2.1.3 ระบบไฟฟ้า
 - 2.1.4 ระบบปรับอากาศ
- 2.2 ระบบสุขอนามัยและสิ่งแวดล้อม
 - 2.2.1 ระบบประปา
 - 2.2.2 ระบบระบายน้ำเสียและระบบบำบัดน้ำเสีย
 - 2.2.3 ระบบระบายน้ำฝน
 - 2.2.4 ระบบจัดการมูลฝอย



บริษัท ทริฟเพิล ที ดีไซน์ แอนด์ คอนซัลแตนท์ จำกัด
สำนักงานใหญ่ เลขที่ 99/38 มัณฑนาอ่อนนุช-วงแหวน ถ.สุขาภิบาล 2 แยก 25
แขวงดอกไม้ เขตประเวศ กรุงเทพฯ 10250 เลขประจำตัวผู้เสียภาษี 0105559014965

2.2.5 ระบบระบายอากาศ

2.2.6 ระบบควบคุมมลพิษทางอากาศและเสียง

2.3 ระบบป้องกันและระงับอัคคีภัย

2.3.1 บันไดหนีไฟและทางหนีไฟ

2.3.2 เครื่องหมายและไฟป้ายบอกทางออกฉุกเฉิน

2.3.3 ระบบระบายควันและควบคุมการแพร่กระจายควัน

2.3.4 ระบบไฟฟ้าสำรองฉุกเฉิน

2.3.5 ระบบลิฟต์ดับเพลิง

2.3.6 ระบบสัญญาณแจ้งเหตุเพลิงไหม้

2.3.7 ระบบการติดตั้งอุปกรณ์ดับเพลิง

2.3.8 ระบบการจ่ายน้ำดับเพลิง เครื่องสูบน้ำดับเพลิง และหัวฉีดน้ำดับเพลิง

2.3.9 ระบบดับเพลิงอัตโนมัติ

2.3.10 ระบบป้องกันฟ้าผ่า

3. การตรวจสอบสมรรถนะของระบบและอุปกรณ์ประกอบต่าง ๆ

3.1 สมรรถนะบันไดหนีไฟและทางหนีไฟ

3.2 สมรรถนะเครื่องหมายและไฟป้ายทางออกฉุกเฉิน

3.3 สมรรถนะระบบสัญญาณแจ้งเหตุเพลิงไหม้

4. การตรวจสอบระบบบริหารจัดการความปลอดภัยในอาคาร

4.1 แผนการป้องกันและระงับอัคคีภัยในอาคาร

4.2 แผนการซ้อมอพยพผู้ใช้อาคาร

4.3 แผนการบริหารจัดการเกี่ยวกับความปลอดภัย

4.4 แผนการบริหารจัดการของผู้ตรวจสอบอาคาร



บริษัท ทริฟเพิล ที ดีไซน์ แอนด์ คอนซัลแตนท์ จำกัด
สำนักงานใหญ่ เลขที่ 99/38 มัณฑนาอ่อนนุช-วงแหวน ถ.สุขาภิบาล 2 แยก 25
แขวงดอกไม้ เขตประเวศ กรุงเทพฯ 10250 เลขประจำตัวผู้เสียภาษี 0105559014965

การสุ่มทดสอบอุปกรณ์อาคาร ทางผู้ตรวจสอบจะสุ่มทดสอบอุปกรณ์ประกอบอาคารดังนี้

1. อุปกรณ์แจ้งเหตุเพลิงไหม้ด้วยมือและอุปกรณ์แจ้งเหตุเพลิงอัตโนมัติ 3-4 จุด และการตรวจวัดเสียงตามอุปกรณ์ด้านความปลอดภัย
2. ตู้สายฉีดน้ำดับเพลิงจำนวน 2 ตู้
3. ตรวจวัดค่าความต้านทานดินของระบบป้องกันฟ้าผ่า
4. ทดสอบ Start การทำงานเครื่องสูบน้ำดับเพลิงเป็นเวลา 5-10 นาที และตรวจสอบการใช้งานสายฉีดน้ำดับเพลิงประจำอาคาร
5. ทดสอบ Start การทำงานเครื่องกำเนิดไฟฟ้าสำรองฉุกเฉิน (Generator) เป็นเวลา 5-10 นาที
6. ทดสอบการทำงานชุด Supervisory และ ชุด Flow Switch ในส่วนของหัวกระจายน้ำดับเพลิง 3-4 จุด
7. ทดสอบระบบอัดอากาศภายในบันไดหนีไฟหรือโถงลิฟต์ดับเพลิง
8. ตรวจสอบบ่อลิฟต์ของอาคาร (Pit Lift) ด้านความมั่นคงแข็งแรง ลวดสลิง สภาพอุปกรณ์ และอื่นๆ



การตรวจสอบด้วยตาเปล่า (Visual Inspection)

การตรวจสอบด้วยตาเปล่าเป็นการตรวจสอบโดยการเดินสำรวจทั่วอาคาร เพื่อตรวจสอบสภาพทั่วไป ซึ่งจะนำไปสู่การกำหนดตำแหน่ง ขนาด ระดับความรุนแรงของความเสียหายในโครงสร้าง และวิธีที่จะต้องทำการตรวจสอบเพิ่มเติมในรายละเอียด ในกระบวนการนี้ต้องกำหนดจุดที่มีการเสื่อมสภาพ ถูกทำลาย และความเสียหายของโครงสร้างเดิม มีการตรวจสอบทุกส่วนของโครงสร้างที่เกี่ยวข้องด้วยตาเปล่าหรือบางครั้งอาจใช้แว่นขยาย เพื่อประกอบการสำรวจโดยมีการถ่ายภาพ จดบันทึก วาดภาพประกอบสำหรับโครงสร้างที่ได้เดินตรวจผ่านไป และต้องจดบันทึกจุดที่ผิดปกติชนิด ขนาด ตำแหน่ง และสภาพการแตกร้าว

อย่างไรก็ตาม ผลที่ได้จากการตรวจสอบด้วยตาเปล่าไม่สามารถนำไปวิเคราะห์น้ำหนักที่ใช้งานปลอดภัยได้อย่างถูกต้องแม่นยำ ซึ่งหากต้องการทราบน้ำหนักปลอดภัยในการใช้งานที่แท้จริงแล้ว วิศวกรจะต้องดำเนินการตามขั้นตอนดังต่อไปนี้

1. ทำการตรวจวัดลักษณะทางกายภาพของโครงสร้างรวมทั้งขนาดของชิ้นส่วนโครงสร้าง
2. ตรวจสอบแบบก่อสร้างเดิมว่าสอดคล้องกับข้อมูลที่ตรวจวัดหรือไม่
3. กรณีที่เป็นโครงสร้างคอนกรีตเสริมเหล็ก จะต้องทำการตรวจสอบขนาดและจำนวนของเหล็กเสริมในชิ้นส่วนโครงสร้างทั้งหมด รวมถึงจะต้องทำการตรวจสอบความต้านทานแรงกดของคอนกรีต
4. เมื่อได้ข้อมูลที่น่าเชื่อถือแล้ว วิศวกรจะต้องทำการคำนวณตามหลักวิศวกรรมโครงสร้าง เพื่อหาน้ำหนักปลอดภัยในการใช้งาน
5. หากน้ำหนักปลอดภัยจากที่คำนวณได้มีค่าไม่เพียงพอต่อการใช้งานวิศวกรจะต้องทำการออกแบบเสริมกำลังให้เหมาะสมต่อไป

***หมายเหตุ** แผนปฏิบัติการตรวจสอบใหญ่อาคาร เมืองไทยแคปปิตอล สำนักงานใหญ่ อาจปรับเปลี่ยนได้ตามความเห็นของ ทีมผู้ตรวจสอบอาคารและฝ่ายอาคาร ตามความเหมาะสมและสภาพเงื่อนไขความจำเป็น



0-2954-7745-6



0-2954-7747



www.enviresearch.co.th

Save nature for the future.

Environment Research & Technology Co.,Ltd. has been established since 1999 with the commitment to protect the quality of the environment and to provide services to the government and various industries.

The company together with the experienced consulting team will offer the environmental & safety engineering and technical services to support your environmental management and to assist your business and company to achieve safety and healthy environment.

บริษัท เอ็นไวรอนเมนต์ รีเสิร์ช แอนด์ เทคโนโลยี จำกัด
เลขที่ 25/114 หมู่ 6 ซอยชินเขต 1 ถนนงามวงศ์วาน
แขวงทุ่งสองห้อง เขตหลักสี่ กรุงเทพมหานคร 10210

Environment Research & Technology Co.,Ltd.
25/114 Moo 6 Soi Chinaket 1, Ngamwongwan Road,
Toongsonghong, Laksi, Bangkok 10210
Tax. ID. 0105-542-064-981